

## **INSTRUKCJA**

### **wykonywania testów na różnych próbkach**

Nie przeznaczone do celów diagnostycznych

## **CLEAN TEST**

Zestaw do detekcji obecności narkotyków



**Clean** TEST

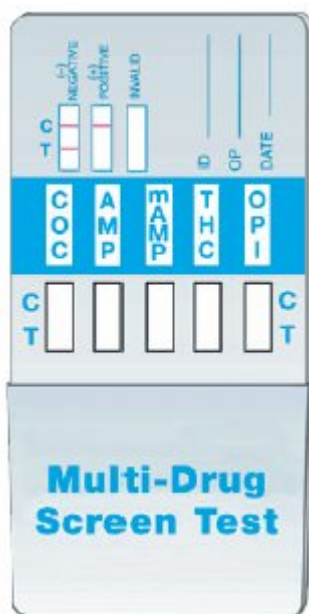
**Zestaw testowy zawiera:** 1 test (opakowany w aluminiową saszetkę)  
1 fiołka z rozpuszczalnikiem do próbek (do próbek moczu)  
1 para jednorazowych rękawiczek  
1 papier ścierny (do ścierania tabletek i substancji w formie twardych cząstek)  
1 Instrukcja

**Przed rozpoczęciem:** Proszę przeczytać i dokładnie zapoznać się z poniższą Instrukcją przed rozpoczęciem wykonywania procedury testu i jego oceny. Test ten został zaprojektowany do testowania próbek różnego pochodzenia na obecność narkotyków i nie jest przeznaczony do celów diagnostycznych. Przechowywać w miejscu niedostępnym dla dzieci. W przypadku kontaktu z rozpuszczalnikiem należy spłukać wodą. Test jest przeznaczony wyłącznie do jednorazowego wykorzystania.

Następujące materiały mogą posłużyć jako próbki:

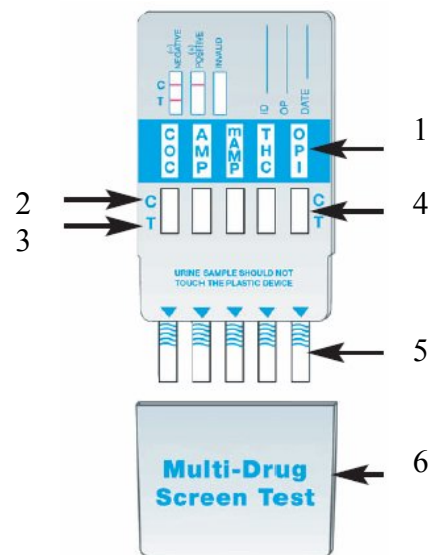
- tabletki i substancje w postaci twardych cząstek (strona 4)
- substancje w postaci proszku (strona 6)
- części roślin (strona 8)
- śladowe ilości materiału pochodzące z powierzchni i obiektów (strona 10)
- płyny (nie pochodzące ze śliny lub potu) (strona 12)
- próbki moczu (strona 14)

Karta testowa z nałożonym kapturkiem

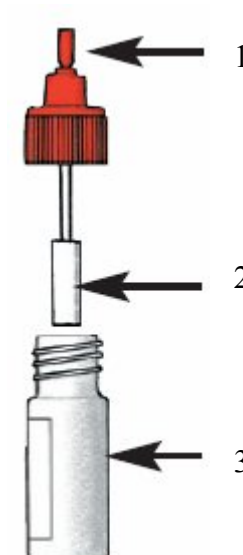


Karta testowa ze zdjętym kapturkiem

1. Skróty nazw narkotyków
2. Sterfa kontrolna „C”
3. Strefa testowa „T”
4. Okienko oceny
5. Paski
6. Kapturek

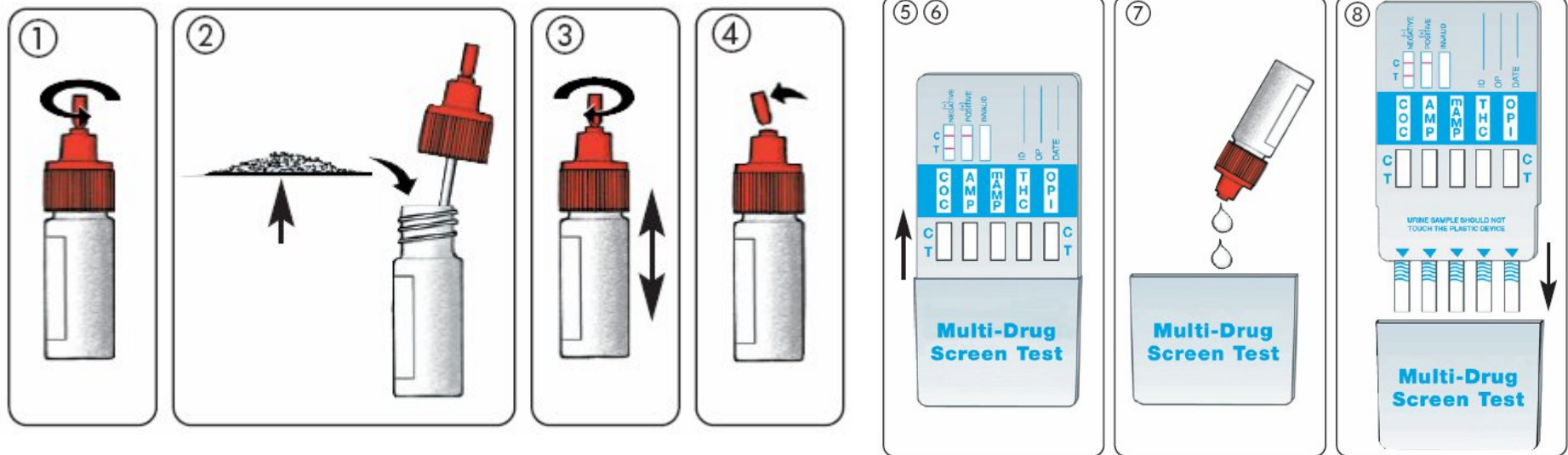


1. Koniec nakrętki
2. Nakrętka zakończona gąbką
3. Fiolka zawierająca rozpuszczalnik



### **Instrukcje do wykonywania testów na tabletkach i substancjach w postaci twardych cząsteczek**

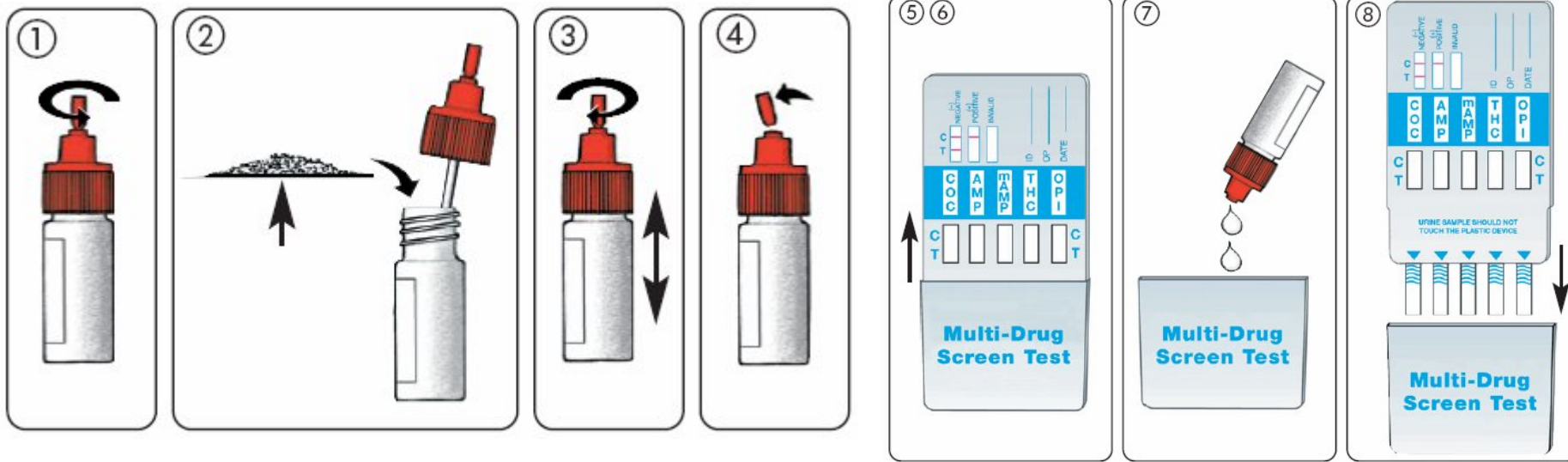
1. Założyć dołączone rękawiczki, wyjąć fiolkę z rozpuszczalnikiem i odkręcić czerwoną nakrętkę
2. Używając załączonego papieru ściernego zetrzeć niewielką ilość materiału do zbadania (większą „szczyptę”), ostrożnie dodać do fiolki z rozpuszczalnikiem.
3. Ponownie zamknąć fiolkę czerwoną nakrętką, mocno wstrząsnąć kilka razy, odstawić na 2-3 godziny.
4. Trzymając fiolkę w pozycji pionowej odłamać koniec nakrętki z fiolki (powstanie niewielki otwór).
5. Otworzyć aluminiową saszetkę i wyjąć kartę testową.
6. Zdjąć kapturek z karty testowej.
7. Trzymając kapturek w pozycji pionowej dodać całą zawartość rozpuszczalnika do kapturek, bez rozlewania.
8. Paskami do przodu, włożyć kartę testową do kapturek.
9. Zaczekać 3-5 minut.
10. Wynik odczytać w ciągu 10 minut (patrz „Ocena Testów” na stronie 18).



2. Materiał starty papierem ściernym
3. Odstawić na 2-3 godziny

### **Instrukcje do wykonywania testów na substancjach w postaci proszku**

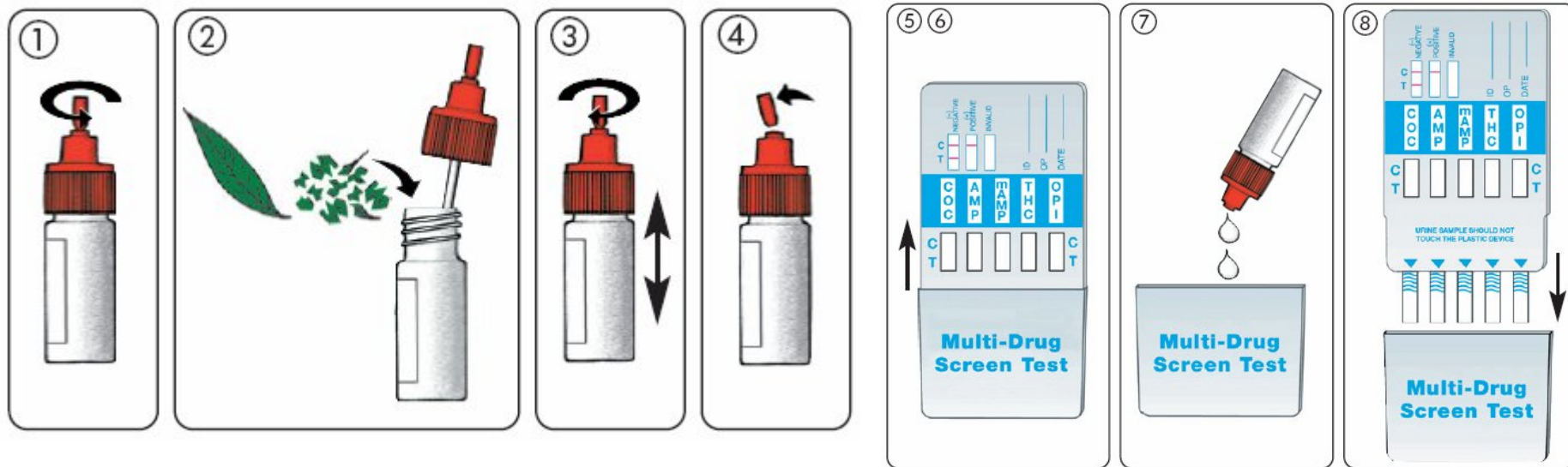
1. Założyć dołączone rękawiczki, wyjąć fiolkę z rozpuszczalnikiem i odkręcić czerwoną nakrętkę
2. Dodać do fiołki niewielką ilość badanej substancji (wielkości szczypty soli).
3. Ponownie zamknąć fiolkę czerwoną nakrętką, mocno wstrząsnąć kilka razy, odstawić na 5 minut.
4. Trzymając fiolkę w pozycji pionowej odłamać koniec nakrętki z fiołki (powstanie niewielki otwór).
5. Otworzyć aluminiową saszetkę i wyjąć kartę testową.
6. Zdjąć kapturek z karty testowej.
7. Trzymając kapturek w pozycji pionowej dodać całą zawartość rozpuszczalnika do kapturek, bez rozlewania.
8. Paskami do przodu, włożyć kartę testową do kapturek.
9. Zaczekać 3-5 minut.
10. Wynik odczytać w ciągu 10 minut (patrz „Ocena Testów” na stronie 18).



3. Odstawić na 5 minut

### **Instrukcje do wykonywania testów na częściach roślin**

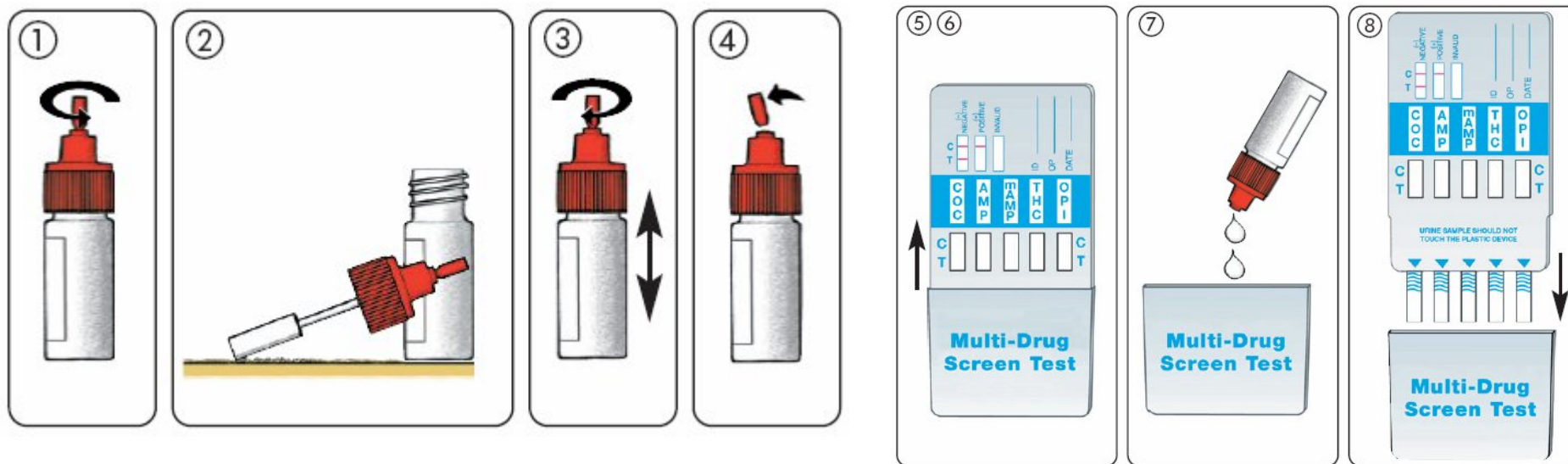
1. Założyć dołączone rękawiczki, wyjąć fiolkę z rozpuszczalnikiem i odkręcić czerwoną nakrętkę.
2. Posiekać lub rozkruszyć badane części rośliny (około  $\frac{1}{4}$  łyżeczki) i ostrożnie dodać do fiolki z rozpuszczalnikiem.
3. Ponownie zamknąć fiolkę czerwoną nakrętką, mocno wstrząsnąć kilka razy.
4. Odstawić płynną miksturę na 2-3 godziny.
5. Trzymając fiolkę w pozycji pionowej odłamać koniec nakrętki z fiolki (powstanie niewielki otwór).
6. Otworzyć aluminiową saszetkę i wyjąć kartę testową.
7. Zdjąć kapturek z karty testowej.
8. Trzymając kapturek w pozycji pionowej dodać całą zawartość rozpuszczalnika do kapturek, bez rozlewania.
9. Paskami do przodu, włożyć kartę testową do kapturek.
10. Zaczekać 3-5 minut.
11. Wynik odczytać w ciągu 10 minut (patrz „Ocena Testów” na stronie 18).



2. Rozkruszyć części rośliny
3. Odstawić na 2-3 godziny

### **Instrukcje do wykonywania testów na śladowych ilościach materiału pochodzącego z powierzchni i przedmiotów**

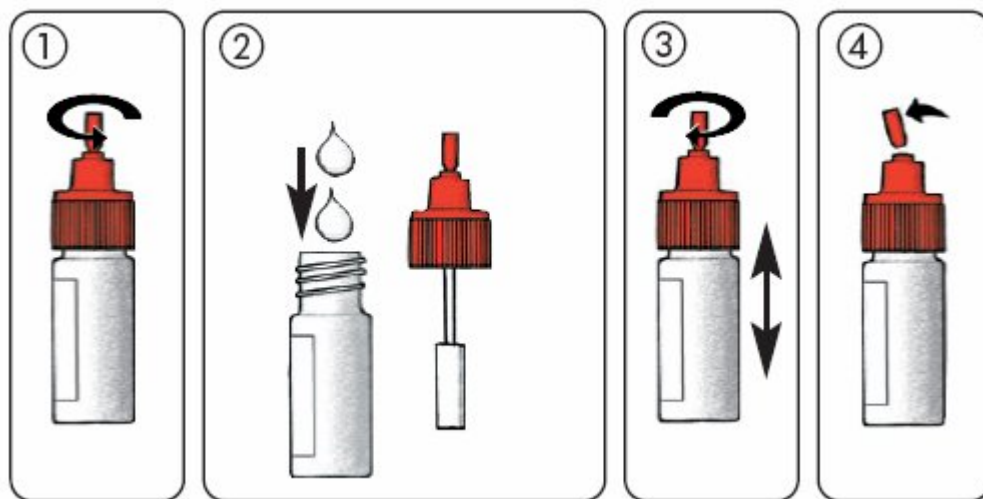
1. Założyć dołączone rękawiczki, wyjąć fiolkę z rozpuszczalnikiem i odkręcić czerwoną nakrętkę
2. Trzymając czerwoną nakrętkę, kilkakrotnie przeciągnąć doczepioną do nakrętki, wilgotną gąbką po badanym obiekcie (powierzchnia, materiał, przedmioty).
3. Ponownie zamknąć fiolkę czerwoną nakrętką, mocno wstrząsnąć kilka razy, odstawić na ok. 5 minut.
4. Trzymając fiolkę w pozycji pionowej odłamać koniec nakrętki z fiolki (powstanie niewielki otwór).
5. Otworzyć aluminiową saszetkę i wyjąć kartę testową.
6. Zdjąć kapturek z karty testowej.
7. Trzymając kapturek w pozycji pionowej dodać całą zawartość rozpuszczalnika do kapturek, bez rozlewania.
8. Paskami do przodu, włożyć kartę testową do kapturek.
9. Zaczekać 3-5 minut.
10. Wynik odczytać w ciągu 10 minut (patrz „Ocena Testów” na stronie 18).



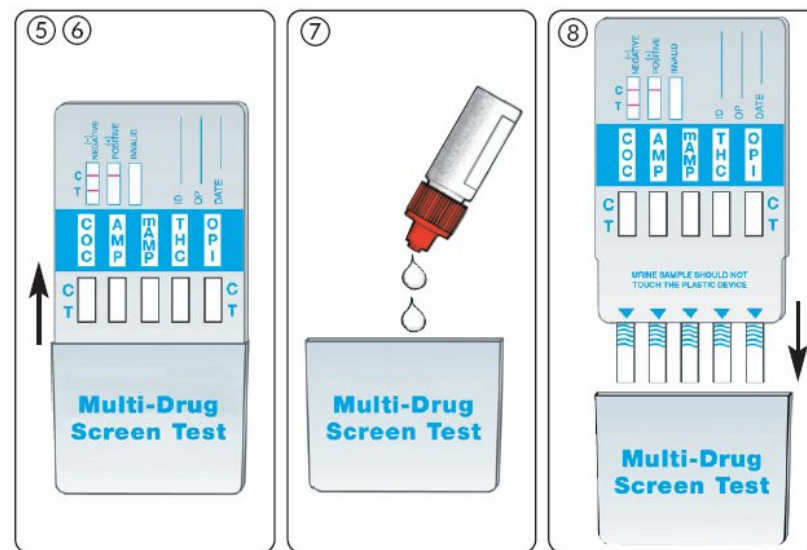
2. Kilkakrotnie przeciągnąć gąbką po badanej powierzchni
3. Odstawić na 5 minut

### **Instrukcje do wykonywania testów na substancjach płynnych**

1. Założyć dołączone rękawiczki, wyjąć fiolkę z rozpuszczalnikiem i odkręcić czerwoną nakrętkę
2. Dodać maksymalnie 2 do 4 kropel badanego płynu do fiołki z rozpuszczalnikiem.
3. Ponownie zamknąć fiolkę czerwoną nakrętką, mocno wstrząsnąć kilka razy, odstawić na 5 minut.
4. Trzymając fiolkę w pozycji pionowej odłamać koniec nakrętki z fiołki (powstanie niewielki otwór).
5. Otworzyć aluminiową saszetkę i wyjąć kartę testową.
6. Zdjąć kapturek z karty testowej.
7. Trzymając kapturek w pozycji pionowej dodać całą zawartość rozpuszczalnika do kapturek, bez rozlewania.
8. Paskami do przodu, włożyć kartę testową do kapturek.
9. Zaczekać 3-5 minut.
10. Wynik odczytać w ciągu 10 minut (patrz „Ocena Testów” na stronie 18).



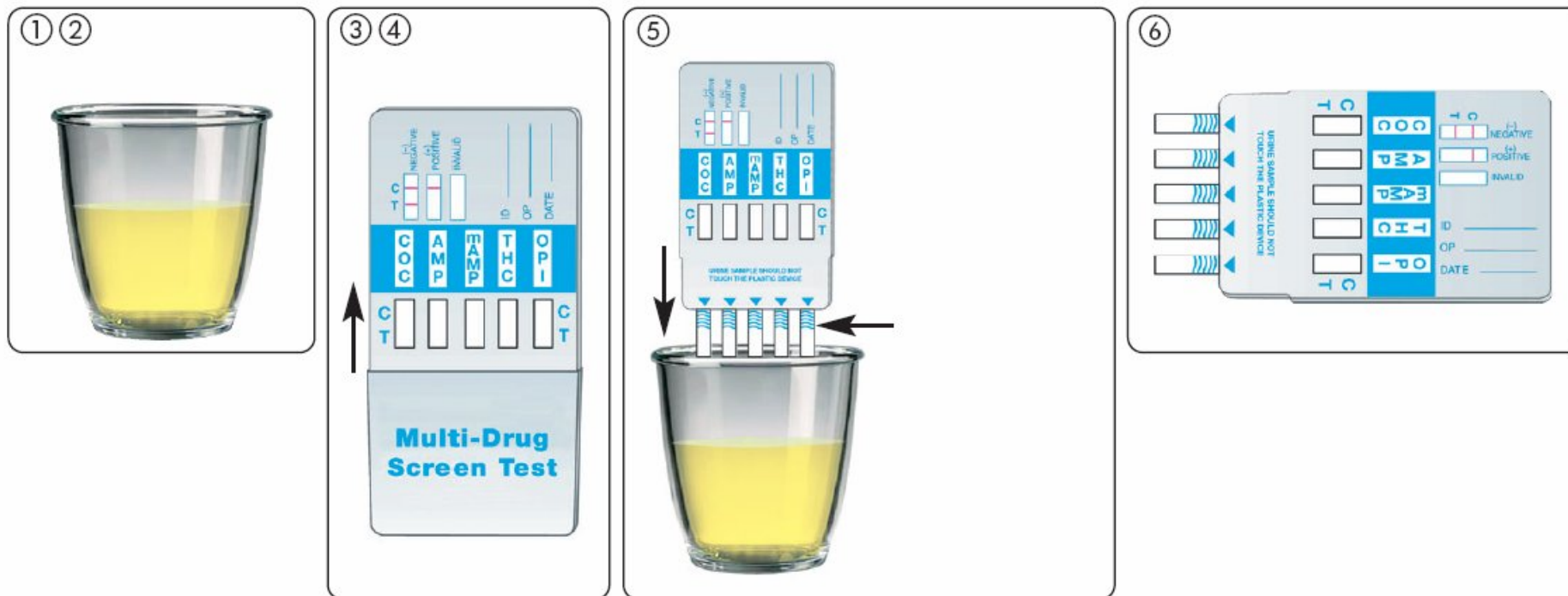
2. Maksymalnie 2 do 4 kropel



## **Instrukcje do Wykonywania Testów na Próbkach Moczu**

1. Założyć dołączone rękawiczki.
2. Poprosić osobę badaną do oddania próbki moczu do czystego pojemnika (plastikowego lub szklanego),
3. Otworzyć aluminiową saszetkę i wyjąć kartę testową.
4. Zdjąć kapturek z karty testowej.
5. Trzymając kartę testową w pozycji pionowej, paskami zanurzonymi w próbce moczu, odczekać 30 sekund. Uwaga: nie zanurzać pasków głębiej aniżeli do  $\frac{3}{4}$  poziomu moczu.
6. Ponownie wyjąć kartę testową i umieścić na czystej powierzchni.
7. Wynik odczytać w ciągu 10 minut (patrz „Ocena Testów” na stronie 18).

W niektórych okolicznościach próbki moczu mogą być „zafałszowane” (rozcieńczone lub zanieczyszczone środkiem czyszczącym), co może wpłynąć na ocenę wyniku.



1. Założyć rękawiczki przed rozpoczęciem!
5. Zanurzyć w próbce moczu nie przekraczając tego poziomu, odczekać około 30 sekund

## **Definicja Narkotyków**

Narkotyki (substancje odurzające, leki odurzające), naturalnie występujące, częściowo lub w całości syntetycznie produkowane, powodujące zmiany w stanie świadomości w wyniku stosunkowo typowego połączenia działań pobudzających i tłumiących czynność ośrodkowego układu nerwowego. Przykładowe skutki działania narkotyków to utrata funkcji hamujących, zaburzenia równowagi emocjonalnej, zmniejszone doznanie bólu i nieprzyjemnych uczuć, powstawanie stanów euforii, i halucynacje. Wszystkie narkotyki mogą prowadzić do uzależnienia w wyniku, którego narkotyk staje się niezbędnym „pożywieniem”.

## **Ogólne Działanie Narkotyków**

Narkotyki działają pobudzająco lub paralizująco na ośrodkowy układ nerwowy i funkcjonowanie kory mózgowej. Stan odurzenia spowodowany przyjęciem narkotyków obniża funkcje hamujące kory. W konsekwencji, psychiczne i motoryczne funkcje są aktywne w dużo większym stopniu aniżeli w stanie normalnym.

We wczesnych fazach, odurzeniu narkotykami towarzyszy euforia (uczucie błogości). Zaburzenie poczucia czasu wiąże się z zapominaniem i utratą zahamowań.

Częste i niekontrolowane przyjmowanie narkotyków może prowadzić do uzależnienia. Zjawisko przyzwyczajenia, wynikające z konsumpcji narkotyków, najczęściej stwarza potrzebę przyjmowania wciąż większych dawek w celu osiągnięcia pożądanego efektu.

## **Klasyfikacja Narkotyków**

Narkotyki dzielą się farmakologicznie na dwie grupy substancji aktywnych: o działaniu euforycznym i halucynogennym. Narkotyki euforyczne powodują psychiczny i fizyczny błogostan. Należy tu rozróżnić narkotyki wywierające efekt uspokajający (np. opium) a te działające pobudzająco (np. kokaina). Halucynogeny zmieniają nasze postrzeganie przestrzeni i czasu a także naszą samoświadomość, wytwarzając halucynacje w bardziej lub mniej jasnym stanie świadomości.

Narkotyki ogólnie dzieli się na następujące grupy: pobudzające, halucynogenne, działające hamująco na ośrodkowy układ nerwowy, przeciwbólowe, o działaniu hipnotycznym (nasennym), narkotyki i narkotyki zmodyfikowane (specjalnie zaprojektowane syntetyczne narkotyki).

**Amfetaminy (AMP), metamfetaminy (mAMP)** (ecstasy, speed, itp.). Amfetaminy są najczęściej połykane w formie tabletek lub kapsułek.

**Cannabis (THC – tetrahydrocannabinol)** (haszysz, marihuana, itp.). Cannabis jest najczęściej palony lub przyjmowany doustnie.

**Kokaina (COC)** (crack, coke, itp.). Kokaina jest głównie wdychana w formie proszku lub, rzadziej, rozpuszczana w wodzie i wstrzykiwana dożylnie. Crack jest wyłącznie wdychany.

**Opiaty (OPI)** (opiaty, heroina, itp.). Opiaty wstrzykuje się dożylnie, pali, wdycha lub połyka.

## Ocena Testu

Po wykonaniu procedury testu i odczekaniu około 3 do 5 minut, można przystąpić do oceny.

Należy upewnić się czy oświetlenie jest dobre, aby dostrzec nawet delikatnie zabarwione prążki. Nie dokonywać odczytu po upływie więcej niż 10 minut. **Okienko oceny** służy do odczytania wyniku. Napisy znajdujące się powyżej danego okienka są skrótowymi nazwami narkotyku. Tak więc:

**COC** = kokaina (np. crack, coke itp.)

**AMP** = amfetaminy (np. speed, itp.)

**mAMP** = metamfetaminy (np. ecstasy, itp.)

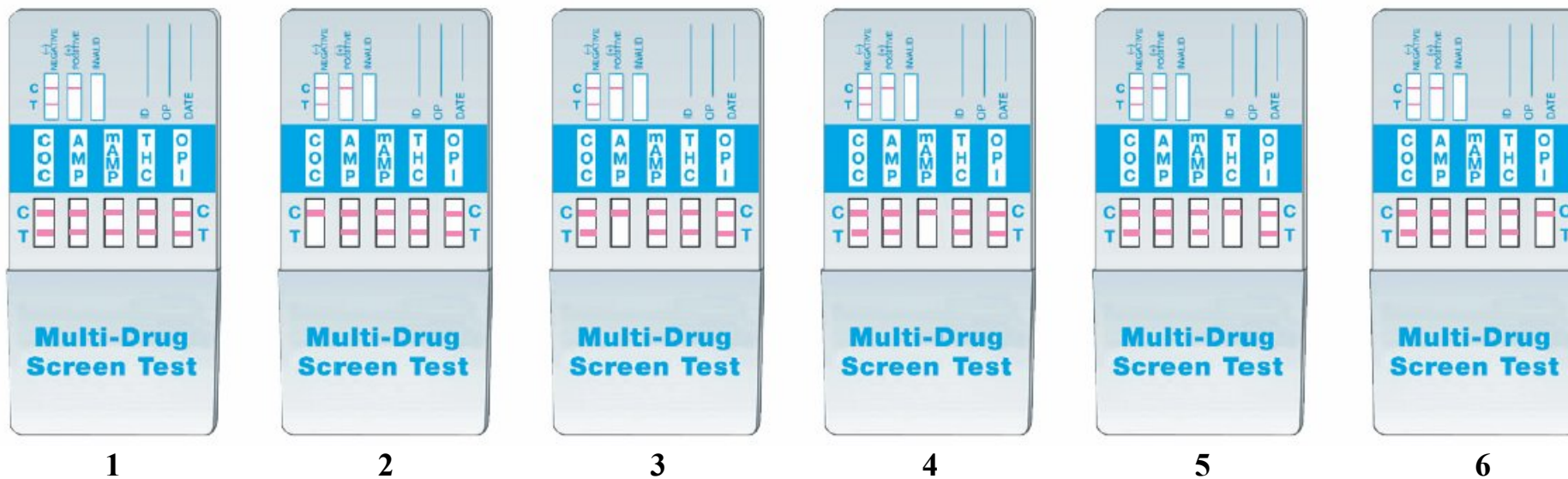
**THC** = tetrahydrocannabinol (np. haszysz, marihuana, itp.)

**OPI** = opiaty Inp. Heroina, itp.)

Czerwone prążki w okienku oznakowanym „C” służą jako kontrola i muszą być obecne dla każdego badanego narkotyku. Wykazują one czy dany test działa prawidłowo. Intensywność zabarwienia prążków może różnić się znacząco.

**Wynik ujemny:** Czerwone prążki w okienku oznakowanym „T” obecne są, jeżeli **żaden** narkotyk nie został wykryty. Także w tym przypadku intensywność zabarwienia prążków może różnić się znacząco.

**Wynik dodatni:** Jeżeli prążek nie pojawia się w jednym lub możliwie kilku okienkach „T”, wykryty został jeden lub więcej narkotyków.



### Przykładowe Oceny Wyników Testów:

Dwa prążki w każdym okienku:

1. Wynik testu jest **ujemny**
2. Wynik testu na obecność COC jest dodatni
3. Wynik testu na obecność AMP jest dodatni
4. Wynik testu na obecność mAMP jest dodatni
5. Wynik testu na obecność THC jest dodatni
6. Wynik testu na obecność OPI jest dodatni

**Możliwe jest pojawienie się kilku wyników dodatnich!**

Jednym z objawów uzależnienia od narkotyków może być zmiana zachowania, np. objawy agresji, spadek efektywności, ucieczka od społeczeństwa lub nieumiarkowanie w zabawie („impresowaniu”). Często podejmowane są próby zachowania w tajemnicy faktu przyjmowania narkotyków. Osoby z otoczenia mogą wywierać ogromny wpływ na innych, nakłaniając do przyjmowania narkotyków.

Młodzież w okresie dojrzewania płciowego może także wykazywać zmiany w zachowaniu, lecz nie koniecznie jest to wynikiem działania narkotyków. Z tego powodu, wszelkie obawy powinny zostać przedyskutowane z osobą, którą dotyczy to bezpośrednio.

Jeżeli ocena testu jest dodatnia, tzn. wskazuje na obecność jednego lub kilku narkotyków, należy sytuację wyjaśnić i zgłosić się po fachową pomoc (np. lekarza lub poradni).